



INSTRUKCJA OBSŁUGI



CYLINDER Z KAMERĄ WIFI P016

INSTRUKCJĘ W KOŁOROWEJ WERSJI CYFROWEJ MOŻNA ZNALEŹĆ NA [WWW.KAMERYSZPIEGOWSKIE.WAW. PL](http://WWW.KAMERYSZPIEGOWSKIE.WAW.PL)

(WPISZ NA DOLE W WYSZUKIWARCE KOD: 580)

I. PRZED PIERWSZYM UŻYCIEM:

1. Podłącz ładowarkę sieciową do gniazdka.
2. **Wyłącz dane komórkowe w telefonie** – należy wyłączyć dane komórkowe 3G, LTE na czas konfiguracji.
3. **Możesz włożyć do kamery kartę micro SD**– urządzenie obsługuje karty pamięci o pojemności od 4GB do 128GB. Slot na kartę pamięci znajduje się za tylną pokrywą, przy porcie USB. (Kamera pracuje również bez karty pamięci).

Film instruktażowy – jeśli potrzebujesz dodatkowej pomocy wejdź na www.youtube.com i w wyszukaj kanał: **Gospy**. Na naszym kanale znajdziesz filmy opisujące krok po kroku sposób instalacji i konfiguracji kamery.

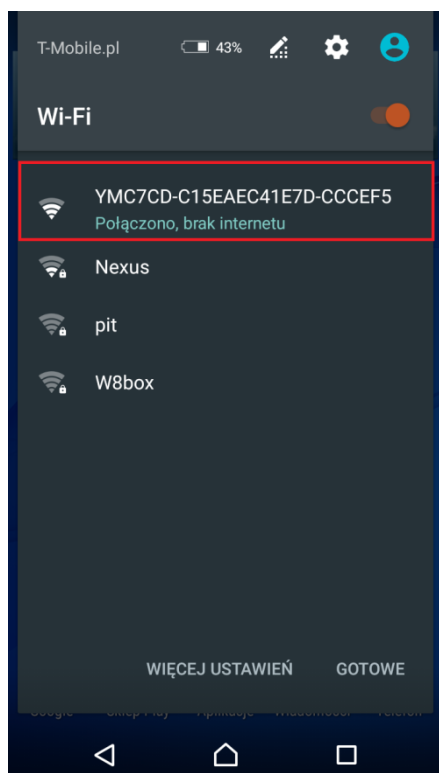
II. SZYBKI START:

1. Włączanie/ wyłączenie - aby uruchomić kamerę, podłącz urządzenie do zasilania za pomocą dołączonego w zestawie zasilacza. **Pełne uruchomienie kamery po włączeniu trwa ok. 1 minucie.** Aby wyłączyć kamerę wyjmij zasilacz z gniazdka sieciowego.
2. Zaczekaj aż dioda LED będzie migać na czerwono-niebiesko (dioda znajduje nad gniazdem kart microSD) – około 3 minut od momentu włączenia kamery.
3. Zainstaluj aplikację PRO ICAM. Aplikację dla systemu Android oraz iOS pobierzesz za darmo. UWAGA – aplikacja powinna mieć dokładną nazwę PRO ICAM i ikonę



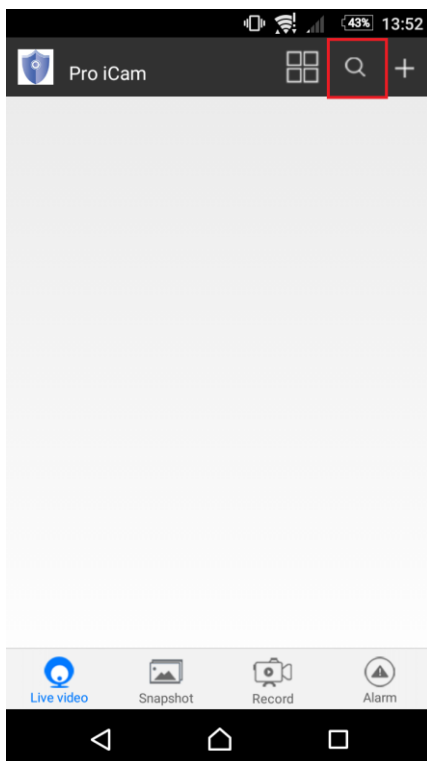
III. Podgląd Wi-Fi na telefonie:

1. Zanim uruchomisz aplikację „PRO ICAM” otwórz listę sieci WiFi w Twoim telefonie. Odnajdź sieć Wifi o nazwie "CMxxxx-xxxxx" i połącz się z nią (brak hasła). Jeżeli na liście sieci Wi-Fi nie ma sieci o nazwie zaczynającej się od "CMxxxx-xxxxx" – należy wykonać **RESET** kamery. W tym celu naciśnij przycisk **RESET** i przytrzymaj go do momentu całkowitego zgaśnięcia diody LED (**ok. 5 sekund**). **Kamera zresetuje się. Proces resetowania trwa około 1 minuty.** Po zresetowaniu odnajdź kamerę na liście sieci w telefonie i połącz się z nią.

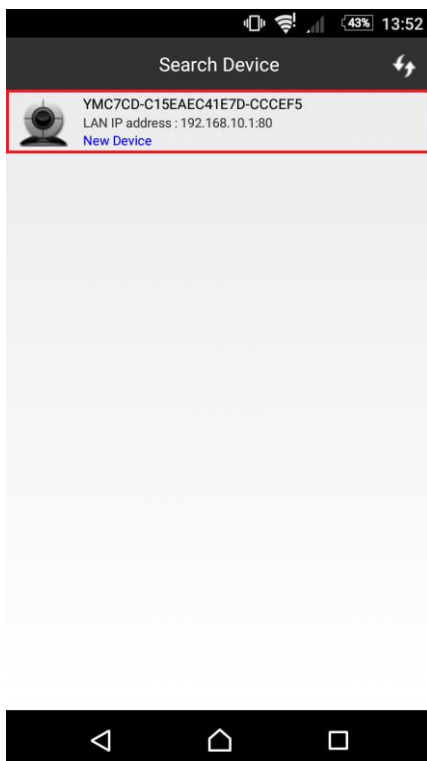


2. Uruchom aplikację PRO ICAM.

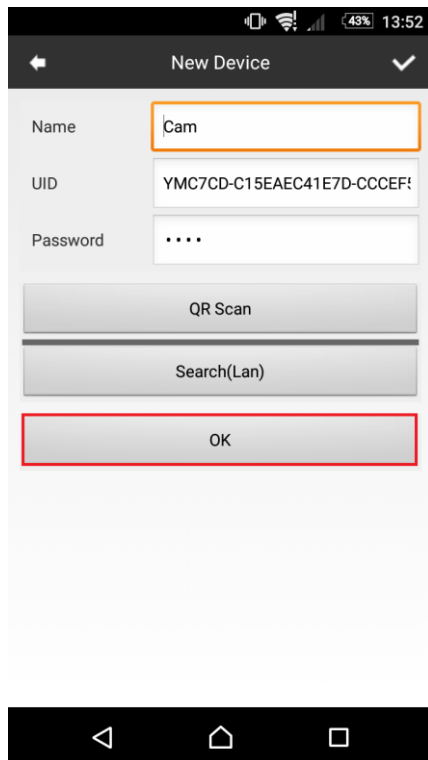
3. W oknie aplikacji w prawym górnym rogu naciśnij ikonę lupy



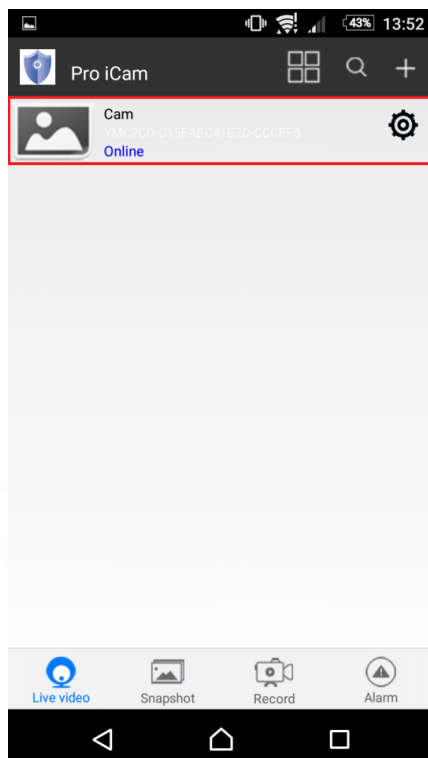
4. Wybierz dostępne urządzenie.



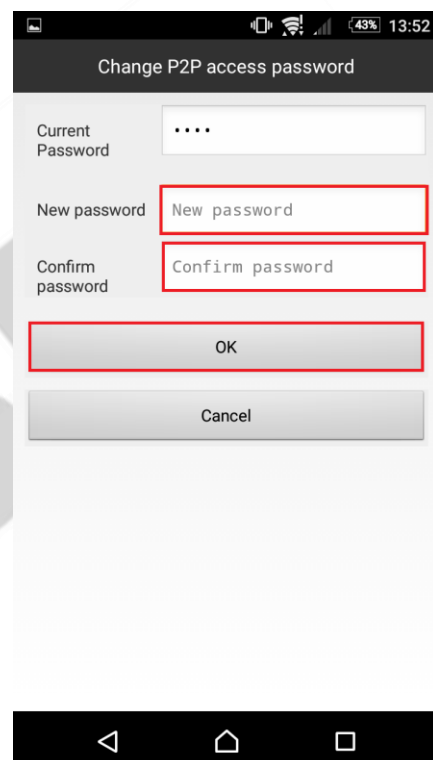
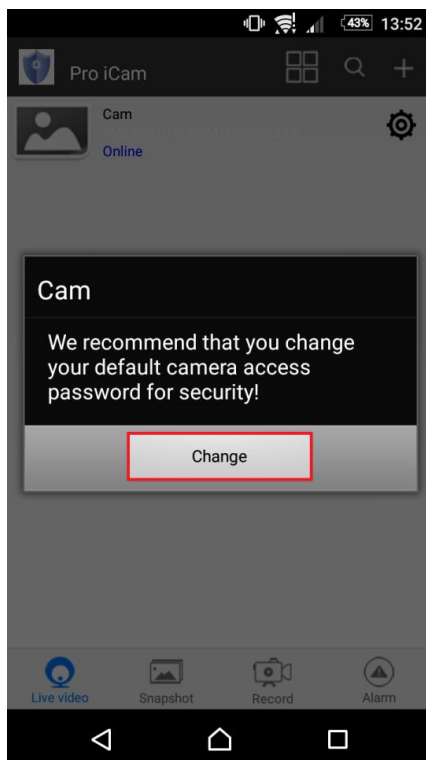
5. Aby dodać kamerę naciśnij "OK"



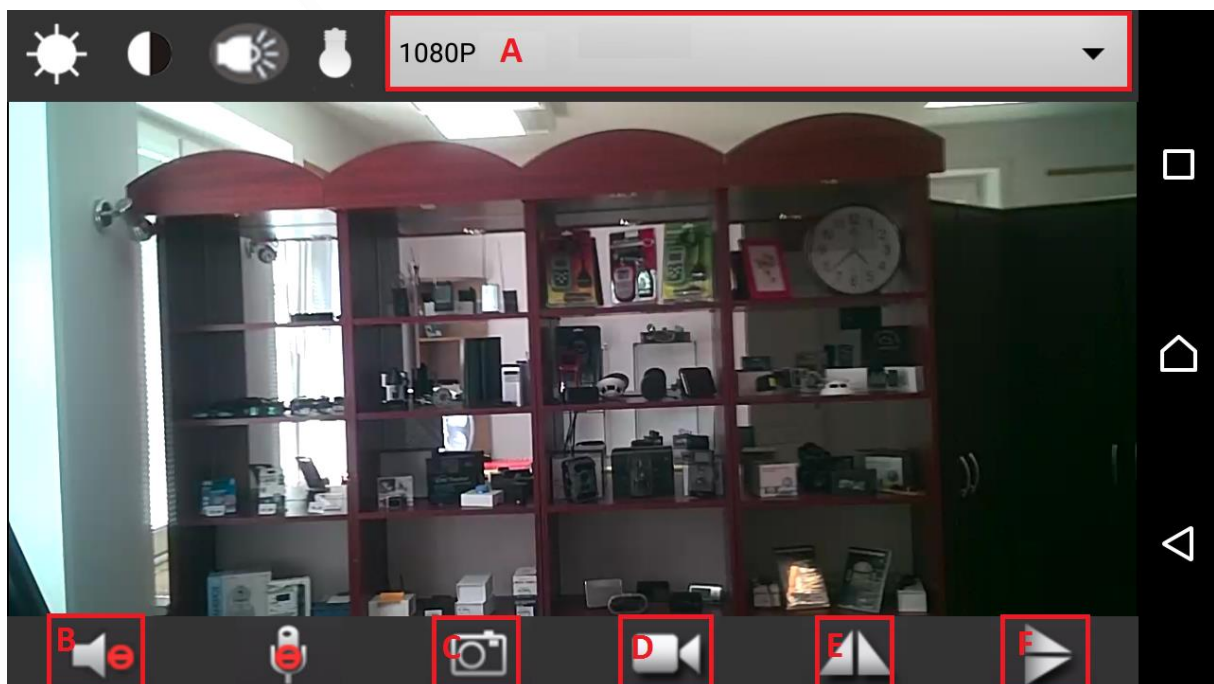
6. Do okna głównego w aplikacji zostanie dodana kamera. Wybierz ją, aby uzyskać podgląd.



7. Jeżeli pierwszy raz uruchamiasz podgląd z kamery, będziesz poproszony o zmianę hasła. Naciśnij change, a następnie w polu "new password" wprowadź nowe hasło. W polu "confirm password" powtórz wprowadzone nowe hasło i zatwierdź OK..



8. Obraz z kamery:



POLE A - w tym polu możliwa jest zmiana rozdzielczości wyświetlanego obrazu z kamery.

POLE B - naciśnij ikonę głośnika, aby podczas podglądu uzyskać dźwięk z kamery.

POLE C - naciśnij ikonę aparatu, aby wykonać zdjęcie. Zdjęcie zapisze się na pamięci Twojego telefonu.

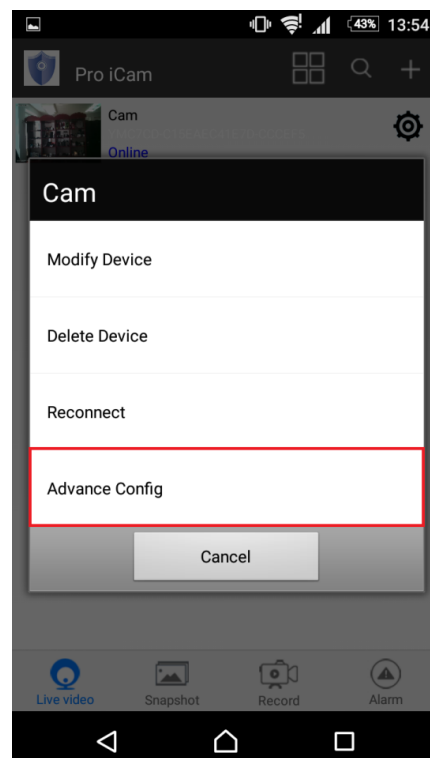
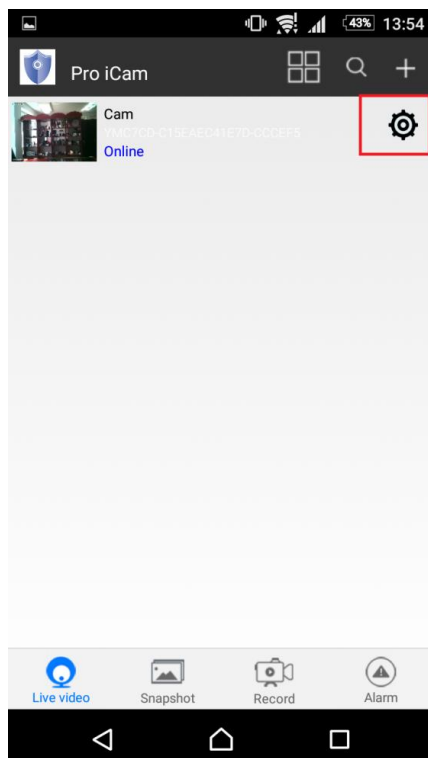
POLE D - naciśnij ikonę kamery, aby rozpocząć nagrywanie wideo, aby zastopować nagrywanie ponownie naciśnij tą samą ikonę. Film zapisze się na pamięci Twojego telefonu.

POLE E - naciśnij tę ikonę, aby przekręcić obraz poziomo.

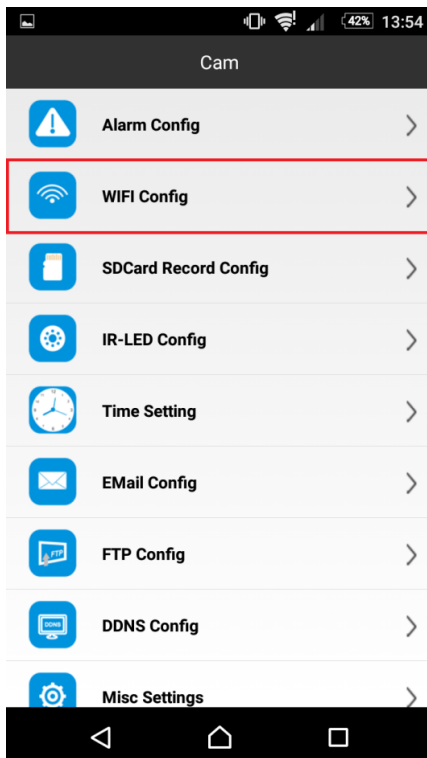
POLE F - naciśnij tę ikonę, aby przekręcić obraz pionowo.

IV. PODGLĄD Z DOWOLNEGO MIEJSCA NA ŚWIECIE

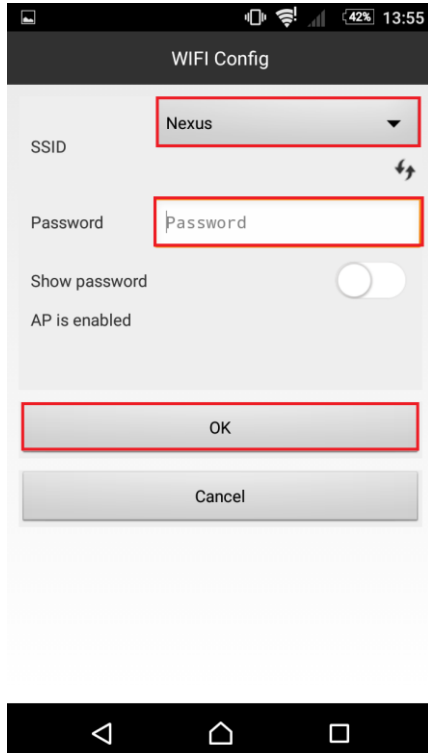
1. W oknie głównym aplikacji wciśnij ikonę „koła zębatego” obok nazwy kamery. Następnie wybierz „Advance Config”.



2. Wybierz „WiFi Config”



3. Wybierz swoją sieć domową (np. DOM1234) i wpisz hasło (np. 123456) i naciśnij OK. Kamera zostanie uruchomiona ponownie, zostanie połączona z routerem. **Czas ponownego uruchomienia wynosi około 3 minut.**

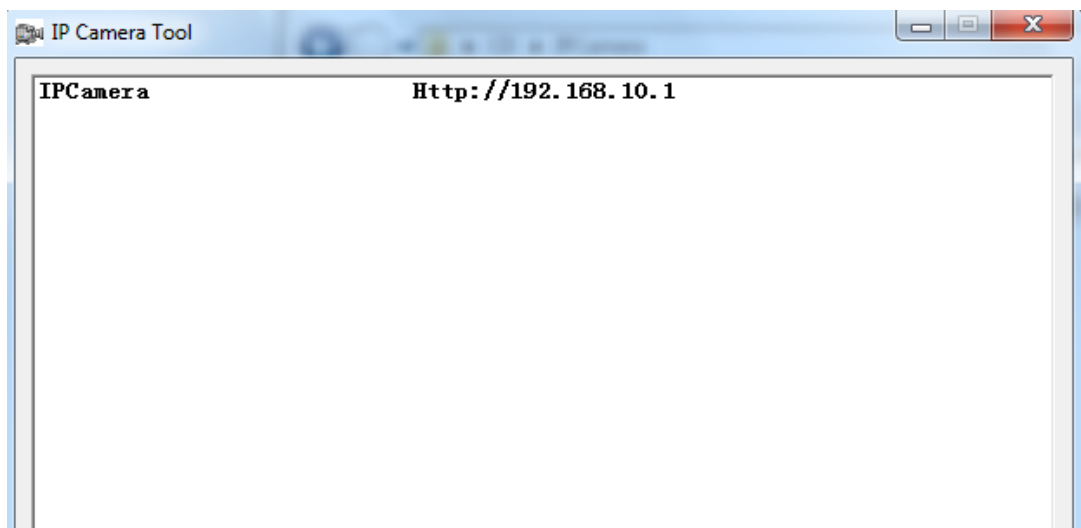


Po ponownym uruchomieniu kamery będzie możliwość podglądu na żywo z każdego miejsca na świecie. Możesz wyłączyć sieć WIFI w swoim telefonie i włączyć transfer danych komórkowych (internet w telefonie).

V. PODGLĄD WIDEO NA KOMPUPERZE (WINDOWS)

1. Jeżeli skonfigurowałeś kamerę z telefonem możesz pominąć punkty 2 do 9.

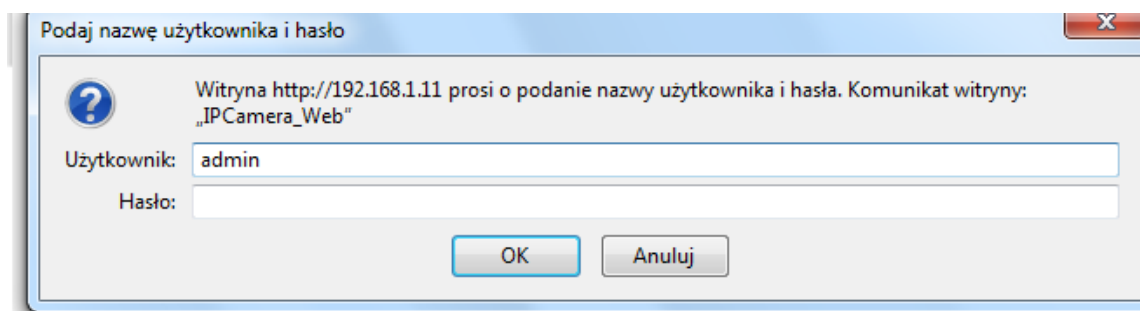
2. Żeby uzyskać podgląd wideo na komputerze, uruchom aplikację IPCamera, która znajdziesz na płycie CD dołączonej do kamery lub jeżeli nie posiadasz CD – napisz do nas wyślemy zawartość CD mailem. Należy podłączyć się do sieci WiFi YMXXXX-XXXXXXXXXXXX-XXXXXX, w programie pojawi się adres (np. HHTP: 192.168.1.10). Kliknij dwa razy myszką na IPCamera



3. Wejdiesz na stronę , zaloguj się:

Login: admin

Hasło zostawić puste



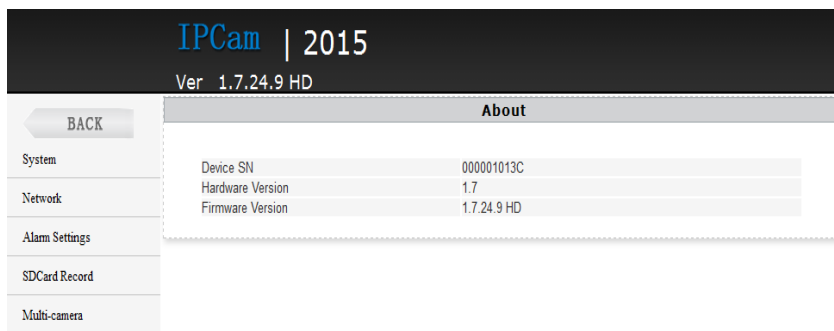
4. Wybierz drugą ikonę od góry Non-IE Web browser. Zobaczysz podgląd z kamery w przeglądarce.



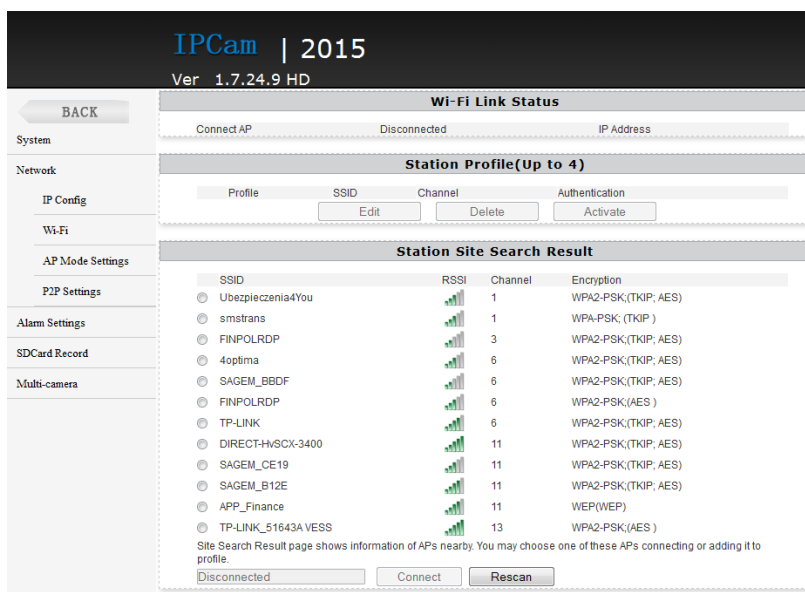
5. Wybierz ustawienia(Setting)



6. Wejdź w Network a następnie P2P Settings i skopiuj zawartość pola UID do notatnika lub innego edytora tekstowego.



7. Wybierz Network, WiFi i wybierz swoje połączenie z Internetem WiFi i naciśnij **Connect**



8. W otwartym oknie wpisz hasło w polu Pass Phrase (hasło do wybranej wcześniej sieci WiFi) i naciśnij **Apply**. Oczekaj aż kamera się zresetuje (pasek reboot na 100%). Następnie zamknij okno przeglądarki. Wróć do programu IPCamera i uruchom go ponownie. Przejdź do Setting – Network – Wifi.

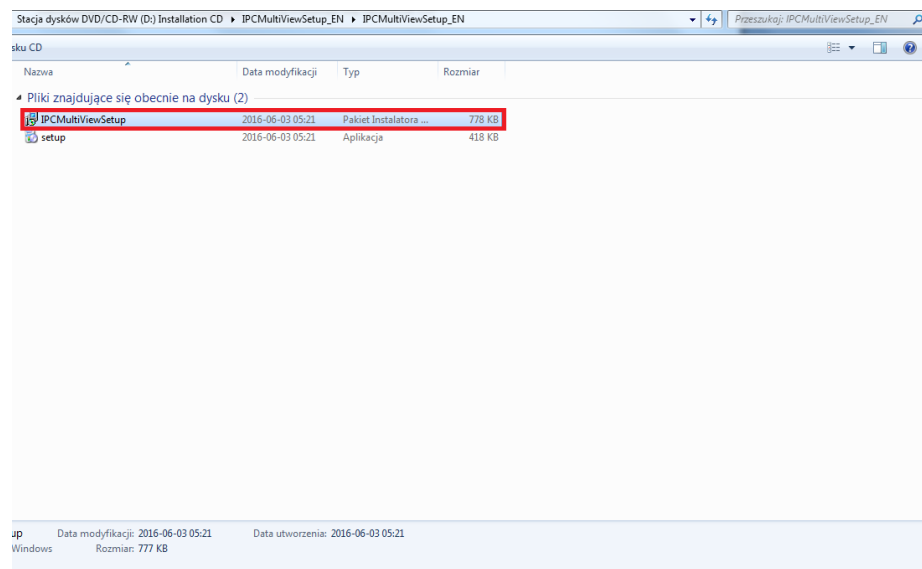
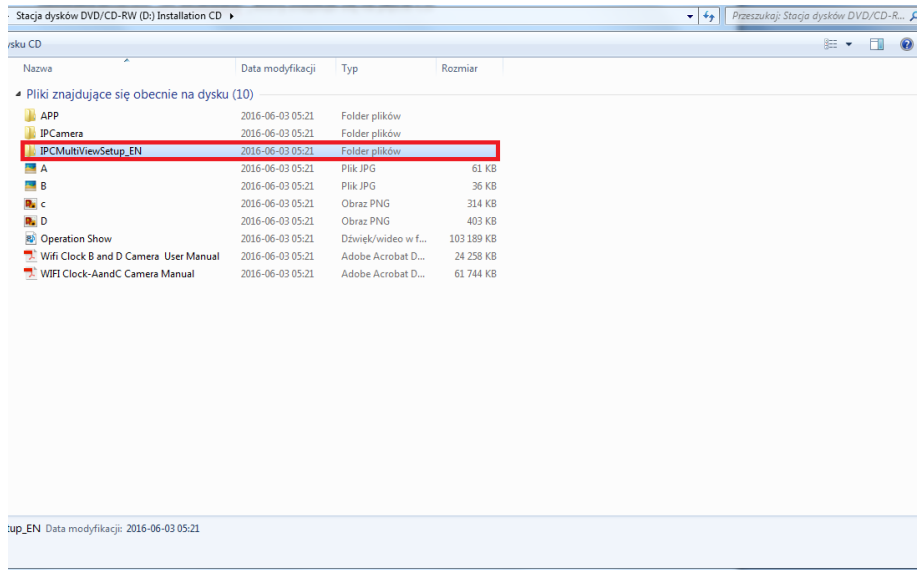
9. Sieć wifi zostanie zmieniona na wybraną w poprzednim kroku. W polu **Station Profile** pojawi się sieć PROF001 i SSID z nazwą wybranej sieci. i naciśnij Activate.

SSID	RSSI	Channel	Encryption
Ubezpieczenia4You	[Signal]	1	WPA2-PSK,(TKIP, AES)
smstrans	[Signal]	1	WPA-PSK,(TKIP)
FINPOLRDP	[Signal]	3	WPA2-PSK,(TKIP, AES)
4optima	[Signal]	6	WPA2-PSK,(TKIP, AES)
SAGEM_BBDF	[Signal]	6	WPA2-PSK,(TKIP, AES)
FINPOLRDP	[Signal]	6	WPA2-PSK,(AES)
TP-LINK	[Signal]	6	WPA2-PSK,(TKIP, AES)
DIRECT-HVSCX-3400	[Signal]	11	WPA2-PSK,(TKIP, AES)
SAGEM_CE19	[Signal]	11	WPA2-PSK,(TKIP, AES)
SAGEM_B12E	[Signal]	11	WPA2-PSK,(TKIP, AES)
APP_Finance	[Signal]	11	WEP(WEP)
TP-LINK_51643A VESS	[Signal]	13	WPA2-PSK,(AES)

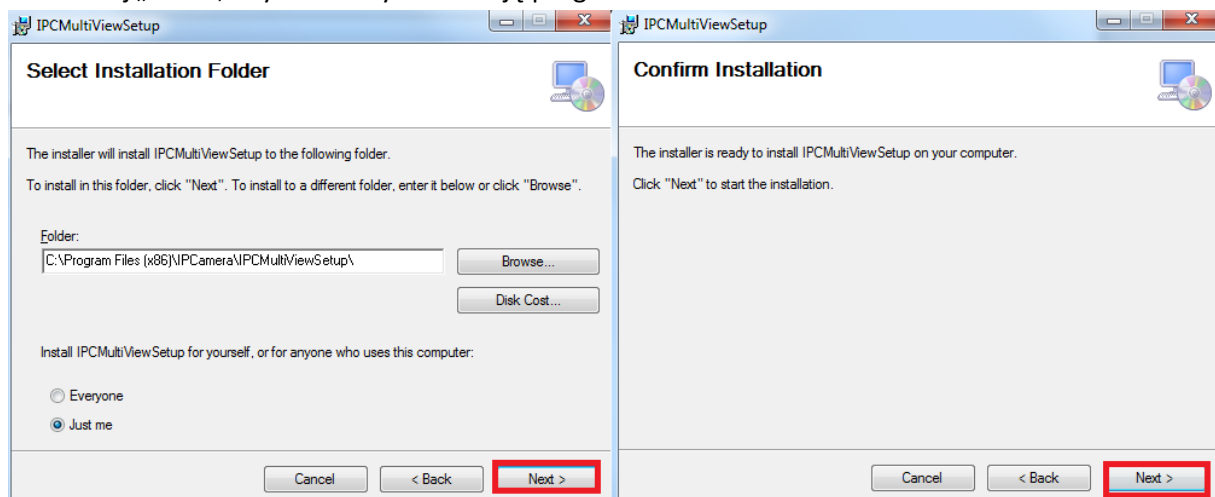
VI. PODGLĄD Z DOWOLNEGO MIEJSCA NA ŚWIECIE PRZEZ KOMPUTER:

UWAGA PRZEPROWADŹ CAŁĄ KONFIGURACJĘ Z PUNKTU V, ABY USTAWIĆ PODGLĄD Z DOWOLNEGO MIEJSCA, A NASTĘPNIE POSTĘPUJ ZGODNIE Z PUNKTAMI ZNAJDUJĄCYMI SIĘ PONIŻEJ:

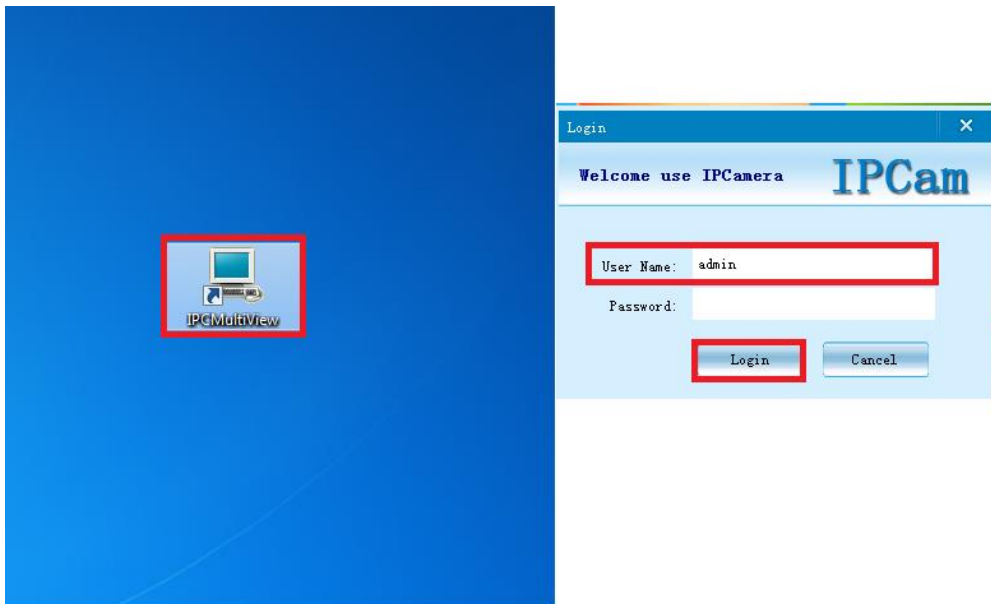
1. Zainstaluj program „IPCMultiView”, który znajduje się na płycie CD lub pobierz program z Internetu:



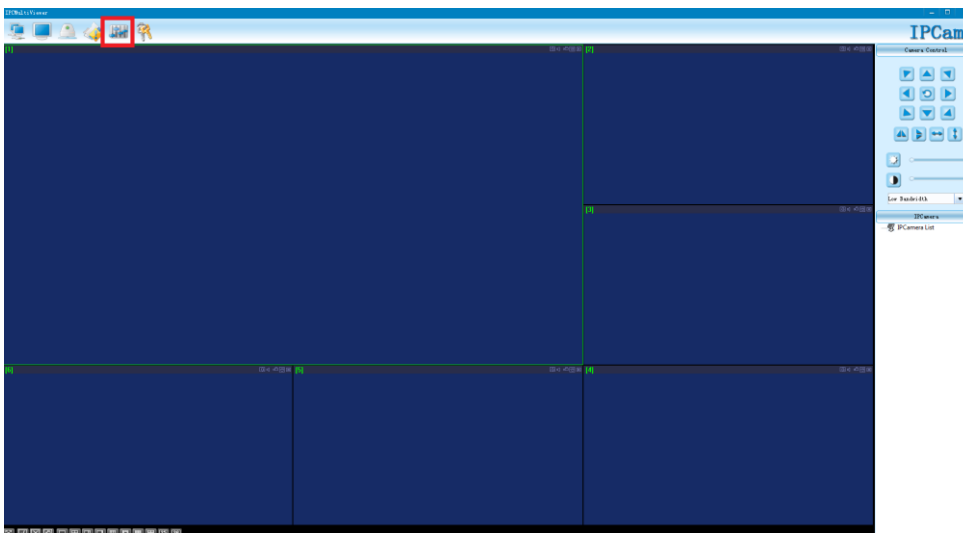
2. Naciśnij „Next”, aby dokończyć instalację programu:



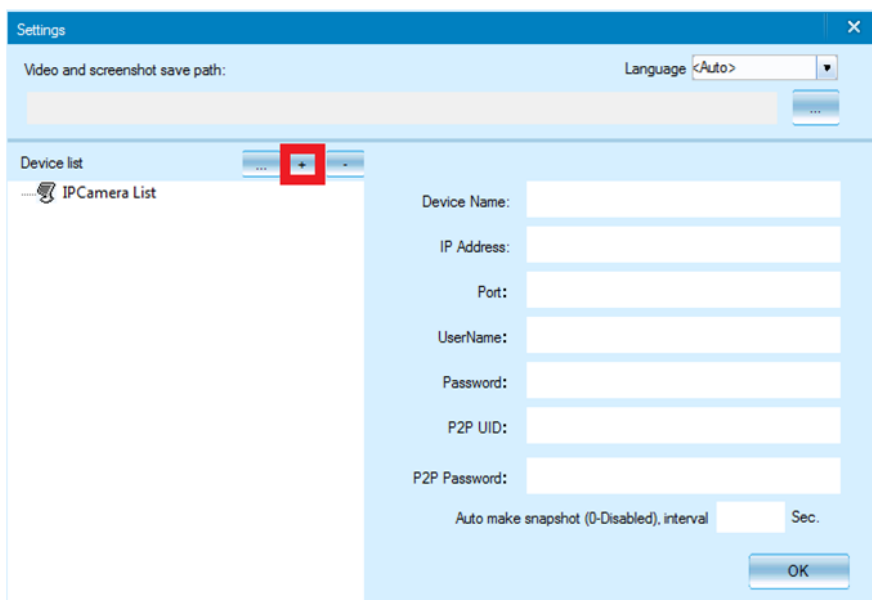
3. Uruchom program, a następnie w polu **User Name** wpisz **admin** bez hasła i naciśnij **login**



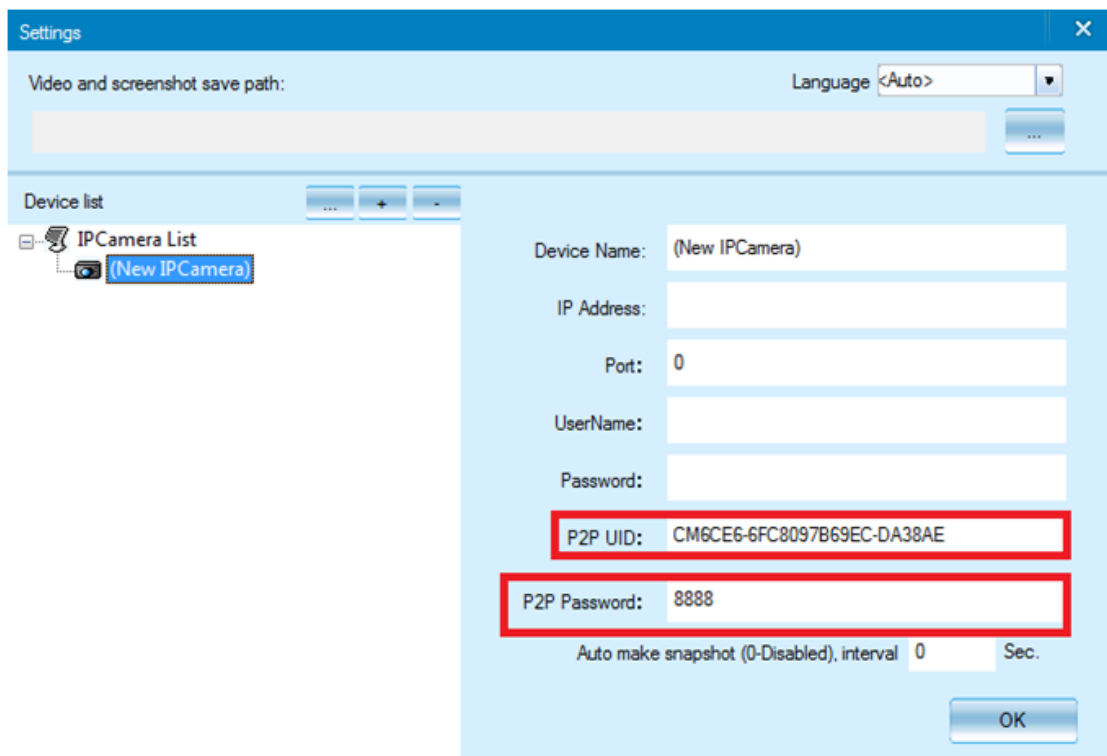
4. Naciśnij ikonę ustawień, znajdującą się na górze ekranu:



5. Naciśnij ikonę „+”



6. W polu **P2P UID** wpisz **nazwę sieci kamery**(np. CM6CE6-6FC8097B69EC-DA38AE) – możesz pisać ją ręcznie z naklejki umieszczonej na kamerze lub wkleić w pliku tekstowego, który utworzyłeś w kroku IV – 4. . W polu **P2P Password** wpisz **8888** i naciśnij **OK**.



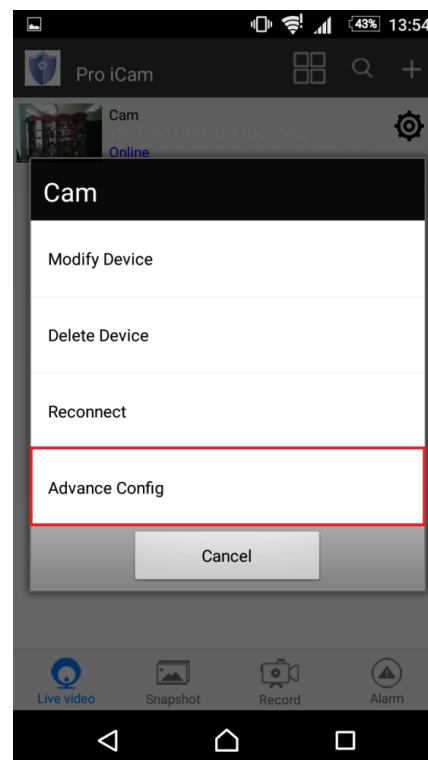
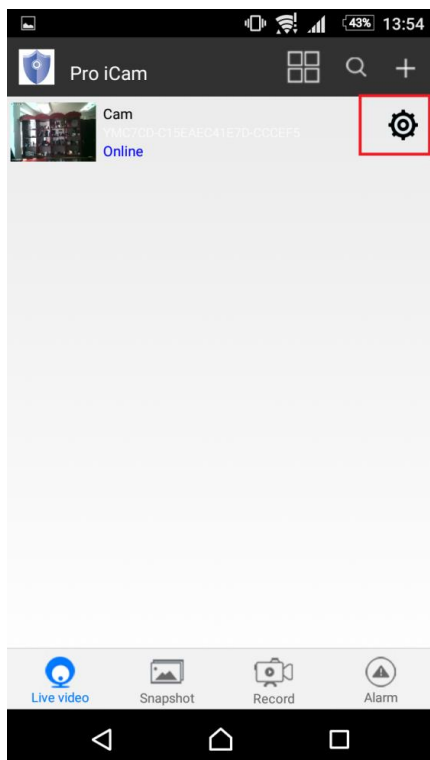
7. Kliknij 2 razy lewym przyciskiem myszy na dodaną kamerę (po prawej stronie ekranu aplikacji), a uzyskasz podgląd z dowolnego miejsca na świecie przez komputer.



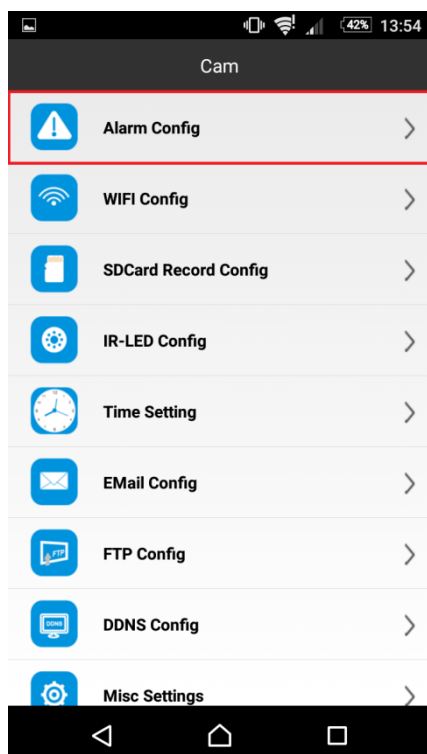
VII. INFORMACJE DODATKOWE:

1. Ustawienie detekcji ruchu oraz alarmu temperaturowego:

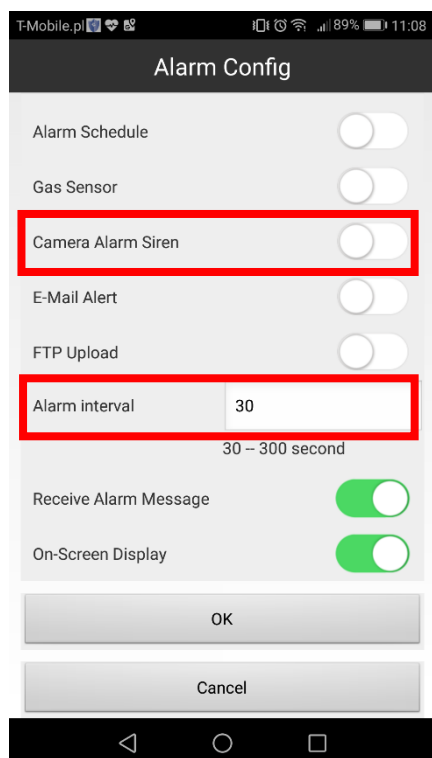
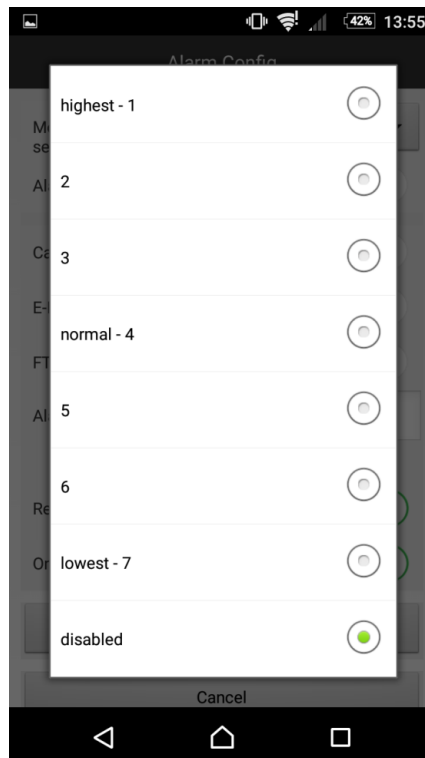
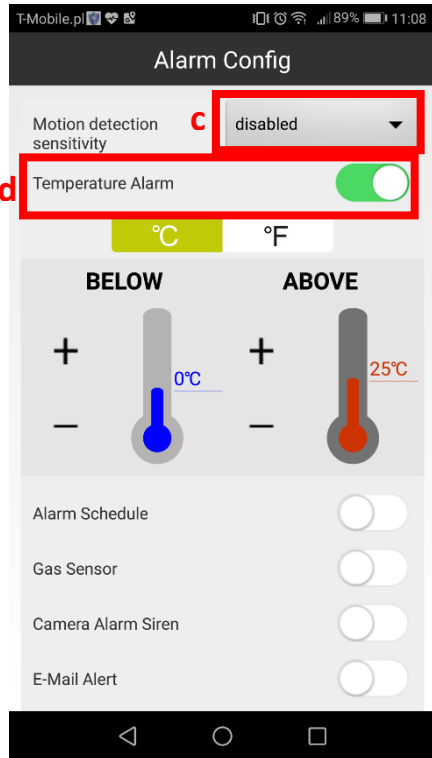
a) W oknie głównym aplikacji wciśnij ikonę „koła zębatego” obok nazwy kamery. Następnie wybierz „Advance Config”.



b) Wybierz Alarm Config

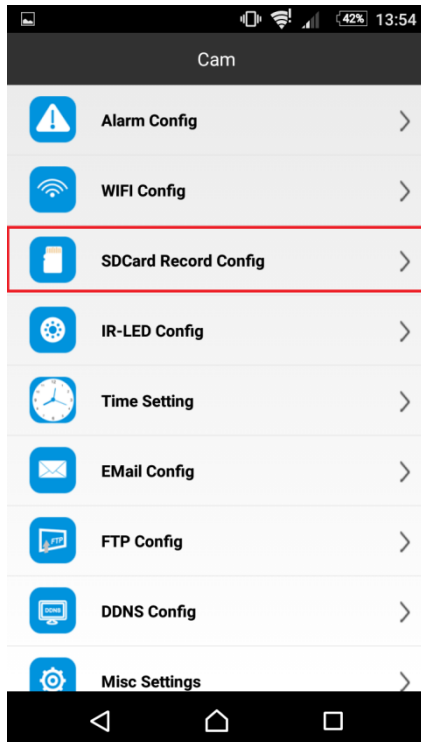


- c) Ustaw czułość detekcji ruchu i naciśnij OK. Disabled- detekcja ruchu wyłączona. Highest-1 najwyższa.
- d) Alarm temperaturowy. Wybierz wartości, poniżej i powyżej których ma włączać się alarm.
- e) Syrena alarmowa – zaznacz, aby podczas alarmu rozlegała się syrena alarmowa.
- f) Odstęp czasowy między kolejnymi alarmami, ustalany w przedziale 30-300 sekund.

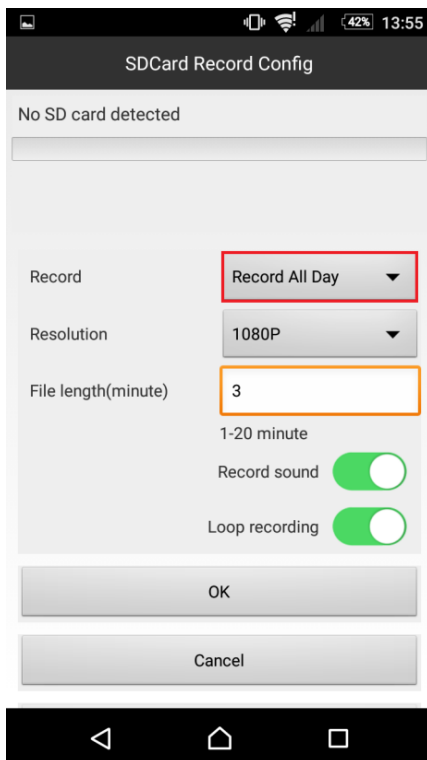


2. Nagrywanie na kartę pamięci.

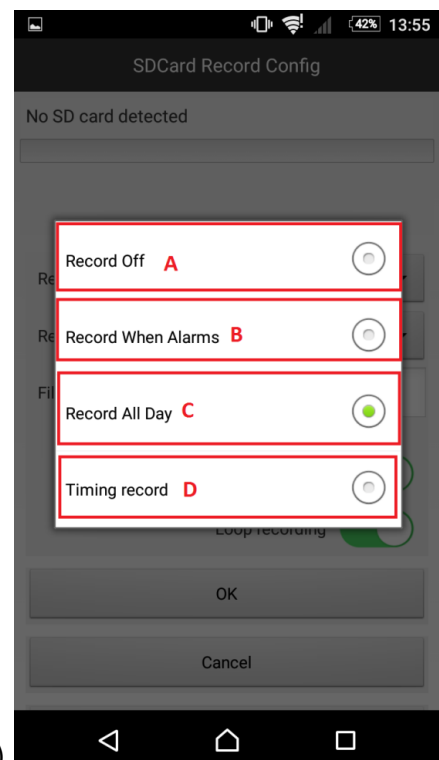
a) W oknie głównym aplikacji wciśnij ikonę „koła zębatego” obok nazwy kamery. Wybierz „Advance Config”, a następnie **SDCard Record Config**.



b) Naciśnij pole Record All Day aby wybrać tryb nagrywania.



b)



c)

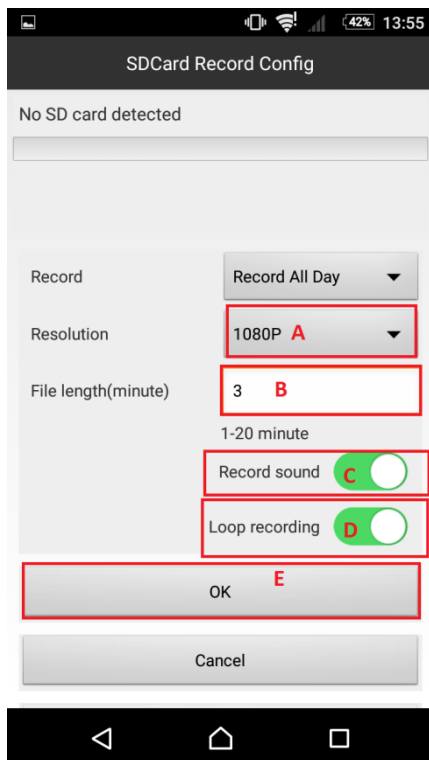
d) Wybierz rozdzielczość nagrywania (**POLE A**)

POLE B - ustaw długość pojedynczego pliku (od 1 do 20 minut)

POLE C - zaznacz to pole, aby był rejestrowany dźwięk podczas nagrywania

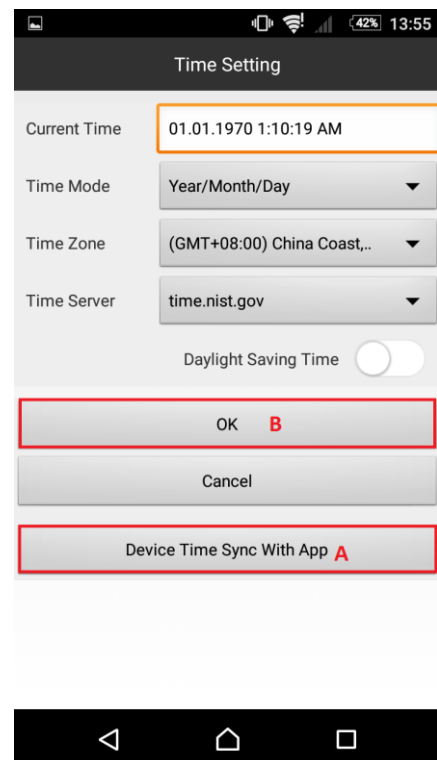
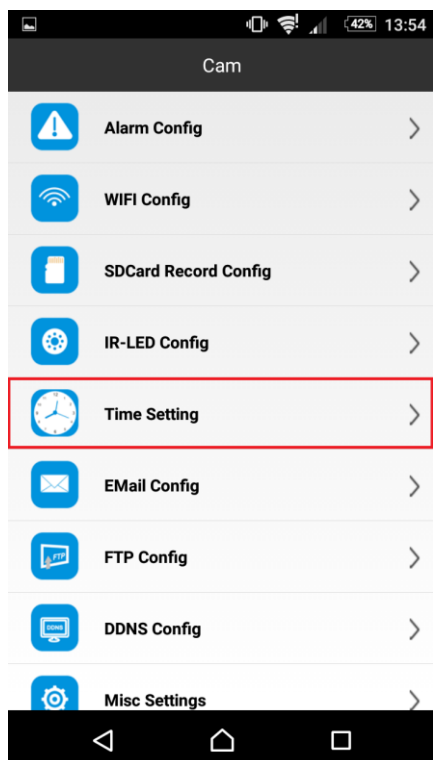
POLE D - zaznacz to pole, aby było włączone nagrywanie w pętli (jeżeli karta pamięci zapełni się, to najstarsze pliki są zastępowane nowymi).

Po wybraniu ustawień wybierz **OK**.



3. Ustawienie czasu na podglądzie.

a) W oknie głównym aplikacji wciśnij ikonę „koła zębatego” obok nazwy kamery. Wybierz „Advance Config”, a następnie **Time Setting**. W nowym oknie wybierz **Device Time Sync With App**, następnie zatwierdź **OK**.



Informacja dla użytkowników o pozbywaniu się urządzeń elektrycznych i elektronicznych, baterii i akumulatorów (gospodarstwo domowe).



Przedstawiony symbol umieszczony na produktach lub dołączonej do nich dokumentacji informuje, że niesprawnych urządzeń elektrycznych lub elektronicznych nie można wyrzucać razem z odpadami gospodarczymi. Prawidłowe postępowanie w razie konieczności pozbycia się urządzeń elektrycznych lub elektronicznych, utylizacji, powtórnego użycia lub odzysku podzespołów polega na przekazaniu urządzenia do wyspecjalizowanego punktu zbiórki, gdzie będzie przyjęte bezpłatnie. W niektórych krajach produkt można oddać lokalnemu dystrybutorowi podczas zakupu innego urządzenia.

Prawidłowa utylizacja urządzenia umożliwia zachowanie cennych zasobów i uniknięcie negatywnego wpływu na zdrowie i środowisko, które może być zagrożone przez nieodpowiednie postępowanie z odpadami. Szczegółowe informacje o najbliższym punkcie zbiórki można uzyskać u władz lokalnych. Nieprawidłowa utylizacja odpadów zagrożona jest karami przewidzianymi w odpowiednich przepisach lokalnych.

Użytkownicy biznesowi w krajach Unii Europejskiej

W razie konieczności pozbycia się urządzeń elektrycznych lub elektronicznych, prosimy skontaktować się z najbliższym punktem sprzedaży lub z dostawcą, którzy udzielą dodatkowych informacji.

Pozbywanie się odpadów w krajach poza Unią Europejską

Taki symbol jest ważny tylko w Unii Europejskiej.

W razie potrzeby pozbycia się niniejszego produktu prosimy skontaktować się z lokalnymi władzami lub ze sprzedawcą celem uzyskania informacji o prawidłowym sposobie postępowania.

**INSTRUKCJĘ W KOLOROWEJ WERSJI
CYFROWEJ MOŻNA ZNALEŹĆ
NA [WWW.KAMERYSZPIEGOWSKIE.WAW.
PL](http://WWW.KAMERYSZPIEGOWSKIE.WAW.PL)**